

Fête de la MUSIQUE
21 JUIN

Le 21 juin prochain, la Fête de la Musique sera de retour dans nos rues !

Le Guilvinec se met au diapason de l'Irlande

Dans le cadre de la Saint-Patrick, un large panel d'animations vous est proposé pendant le week-end des 16 et 17 mars. Au programme :

- > Venue d'un bâtiment de la marine nationale irlandaise, le *Aisling*, pendant tout le week-end, ainsi que du PSP Pluvier, filleul de la ville du Guilvinec.
- > le samedi 16 mars :
 - Concert de musiques irlandaises avec le groupe *Barababard* au CLC (ceili/fest-noz).
 - Bagad du Guilvinec.
 - Performance de l'école de danses irlandaises du CLC.
- > Pendant 15 jours :
 - Exposition d'aquarelles sur l'Irlande et la Bretagne.
 - Vitrines de magasins sur le thème de l'Irlande.
 - Exposition de dessins des enfants des écoles.

Comité des Fêtes

Saint-Patrick, Fête de la Musique, Vendredis dehors : vous le voyez, Le Guilvinec veut bouger !

Cependant, une coordination paraît nécessaire afin de rassembler et mieux articuler les différents agendas. C'est pourquoi, encore une fois, nous lançons cet appel pour que quelques-uns d'entre vous acceptent de chapeauter l'ensemble des animations de la commune. Si vous êtes intéressé, merci de laisser vos coordonnées à la mairie : 02 98 58 10 21.

LES JOURNÉES EUROPÉENNES DES MÉTIERS D'ART 2013

les Artisans d'art vous invitent !

Les 6 et 7 avril, venez découvrir les métiers d'art. Dans le cadre des Journées européennes des métiers d'art, une dizaine d'artistes et artisans d'art exposants vous attendent à l'entrée de la rue de la Marine (au niveau de *L'Atelier de Bagotine*) pour vous expliquer leur façon de travailler, les matériaux qu'ils emploient...

À noter également dans vos agendas, à **Saint-Trémeur**, dimanche 7 avril : Journée du Développement Durable.

L'office de tourisme

Pays de Cornouaille

Le jeu du Pays de Cornouaille est enfin arrivé !

Des Gléan au Menez-Hom, de la pointe du Raz à la Lalla, découvrez votre pays en vous amusant. Jeu de société original et convivial, à découvrir entre amis ou en famille.

Partez de votre commune et redécouvrez votre territoire en vous amusant !

Jeu de société original, local et convivial.

Près de 1000 questions écrites et photos sur des thèmes aussi variés que la géographie, le patrimoine, l'histoire, les personnages célèbres, l'actualité, les traditions mais aussi des charades et des devinettes, le jeu idéal pour s'amuser entre amis ou en famille.

ET POUR LES ENFANTS À PARTIR DE 7 ANS, 100 QUESTIONS « JUNIOR » Du goulami au de la mouette que l'on voit sur nos côtes, lequel est le plus gros ?

02 98 58 27 99

EN VENTE DANS LES OFFICES DE TOURISME

www.paysdecornouaille-tourisme.com/bigoudenebox

agenda

Vacances de Février

Au Malamok, c'est le Carnaval !



Les enfants du Malamok prépareront leurs costumes de Carnaval durant toute la première semaine des vacances. Ils rejoindront ensuite le comité d'animation de Plomeur pour un grand défilé l'après-midi du 6 mars. Cette manifestation est organisée dans le cadre du Projet Educatif Local.

à Haliotika, on ne chôme pas !

Visitez le Centre de Découverte de la pêche en mer



Les vacances seront pleines de surprises salées : outre les visites guidées d'expositions, les enfants seront à l'honneur avec des ateliers spécialement concoctés pour eux. L'équipe d'Haliotika leur propose de découvrir l'art des nœuds, ou de se mettre à la cuisine avec les ateliers du Goût ou Petits chefs. Evidemment, les grands ne sont pas oubliés : visites des criées côtière et hauturière, découverte des coulisses de la criée avec, cerise sur le gâteau, dégustation de langoustines, visites guidées du port à pied, ateliers Cuisine des algues. **Tout cela à partir du 18 février et ce jusqu'au 15 mars.**

Attention toutefois : **exceptées les visites guidées d'expos, il est nécessaire de réserver la veille au 02 98 58 28 38 ou par mail à haliotika@wanadoo.fr.**

> Plus d'infos sur le site www.haliotika.com.

Directeur de la publication : Jean-Luc Tanneau

Rédaction : Claudia Durand

Conception & Réalisation : Imprimerie Tanguy - Pont-l'Abbé

Vivre au Guilvinec

JOURNAL N°16 - MARS 2013



Malgré l'attention que nous avons portée à vous adresser à tous nos vœux en temps voulu, certains courriers ne sont pas arrivés à destination. Ceci est lié à un problème d'acheminement. Toutefois, nous vous prions d'accepter toutes nos excuses pour cet incident que nous ne pouvions, hélas, ni prévoir ni résoudre.

Merci en tout cas d'être venus si nombreux à cette cérémonie.

L'équipe municipale se joint à moi pour vous souhaiter à tous une très bonne année 2013 !

edito

"Les temps changent" : ce dicton s'applique tout particulièrement à nous en cette nouvelle année. 2012 aura été le théâtre d'un profond bouleversement dans notre petite ville, avec le départ d'Hélène Tanguy, maire depuis 17 ans.

Je salue ici le travail accompli au fil des ans. Mais pour l'heure, je tiens à vous présenter très sincèrement tous mes vœux pour 2013, qui pourrait être, si nous savons faire preuve d'altruisme et de bon sens, le marqueur d'un renouveau.

Nous vivons nos vies, prisonniers de nos habitudes, nous courons sans prendre le temps de nous arrêter, un instant, pour jeter un regard alentour. Seules ces pauses nous permettraient de découvrir et d'apprécier la beauté cachée, ou de déceler le malheur inexprimé. Ces pauses, sachons nous les ménager.

Sachons voir ce qui, à force d'être en évidence, en devient invisible. Tous ces petits riens, tellement entrés dans les mœurs : des personnes âgées et esseulées, des actifs en recherche d'emploi, des jeunes en rupture scolaire... Faisons en sorte que, en ces temps où la crise toujours présente n'épargne personne, chacun puisse relever la tête pour affronter l'avenir avec un regain de courage.

Le Maire, Jean-Luc Tanneau
(extrait du discours de vœux du Maire, le 7 janvier 2013. Totalité du discours en ligne sur www.leguilvinec.com)

le Guilvinec
vue sur océan

www.leguilvinec.com

Pourquoi l'extension du Port de Plaisance ?

Arnaud RICARD,
ingénieur en charge du projet.

Les communes de Tréffiagat et du Guilvinec souhaitent apporter une réponse à la diversification des activités existantes dans un territoire dépendant exclusivement de la pêche, ainsi qu'à la mutualisation des moyens techniques et humains (formation, filière professionnelle, outillage). Ces actions permettront le développement des retombées techniques et touristiques de la plaisance par l'installation de nouvelles entreprises diversifiant l'activité liée à la mer, et par l'expression de besoins nouveaux développant de nouvelles offres touristiques.

Les communes de Tréffiagat et du Guilvinec se sont logiquement tournées vers l'aménagement d'un port de plaisance car :

- > Le bassin de navigation des Glénan est le plus demandé (Archipel des Glénan, ports bretons, culture du nautisme, côte sauvage...);
- > Il existe un flux de croisiéristes très important entre le Finistère Nord et le Finistère Sud;
- > Le Guilvinec est le premier port abri sur la route Camaret / Concarneau;

Mais aussi :

- > Le plan d'eau existe déjà (friche industrialo-portuaire). Il ne s'agit que d'approfondir un bassin existant et de l'équiper (pas de construction de gros ouvrages portuaires);
- > La sédimentation est très faible ce qui limite les charges d'exploitation;
- > Deux zones intercommunales à vocation maritime existent déjà. Les entreprises qui y sont installées et/ou qui sont en cours d'installation, attendent avec impatience la réalisation du projet.

Le projet prévoit ainsi la réorganisation des mouillages existants avec l'installation de pontons destinés à l'escale et l'aménagement de la zone amont sur pontons. Cela nécessitera le terrassement de la zone amont et l'évacuation vers des filières de valorisation (car le matériau extrait est sain et valorisable).

Les espaces terrestres (terre-pleins portuaires) seront quant à eux aménagés pour permettre une bonne exploi-

tation du port de plaisance en assurant un niveau de service de qualité, mais aussi pour diversifier l'activité économique par l'implantation de nouvelles entreprises liées à l'activité du port de plaisance. Un aménagement est prévu entre le centre-ville actuel et le port de plaisance afin de créer un lien essentiel entre le centre économique de la commune vers le port de plaisance.

Durant toute l'année 2012, le SIVU a mené différentes études qui ont permis de répondre à des premières interrogations, de préciser les besoins mais aussi de lever certaines contraintes qui avaient été préalablement identifiées.

Hormis le travail d'optimisation du projet en interne, les études externalisées au cours de l'année 2012 sont les suivantes :

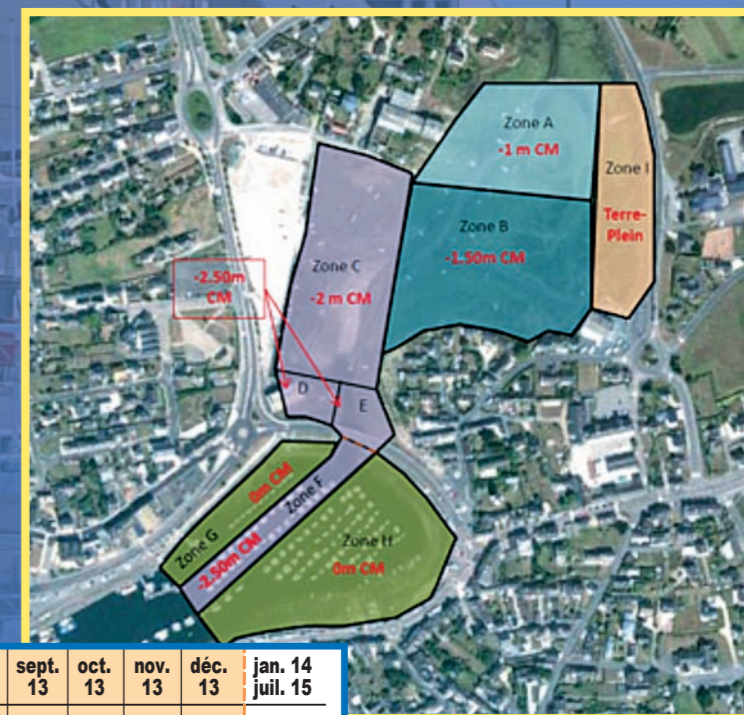
- > Etude de reconnaissance des sols (bathymétrie, nature des fonds, niveau de contamination des sédiments).
À noter : 90 % des sédiments extraits sont valorisables
- > Etude préalable au projet de réhabilitation du cordon dunaire entre Léchiagat et Lesconil en réutilisant les sables de ces sédiments.
- > Etude sur le déplacement de l'entrée de l'agglomération (rond-point de la République);
- > Etude sur la mise en valeur du patrimoine bâti culturel;
- > Etude sur les besoins réels en places dans les ports du Finistère Sud (étude menée par le SIOCA puis par la CCPBS).

Ces études nous ont permis de chiffrer le projet et de diminuer le coût total de l'opération de plus de 30 % (passage de 34 M € à 18 M €).

Plan de dragage envisagé

Le SIVU plaisance a aujourd'hui finalisé le programme fonctionnel de l'opération suite aux différents groupes de travail qui se sont réunis au printemps 2012, et suite à l'exposition de l'été dernier. Le SIVU vient de lancer la consultation pour la maîtrise d'œuvre et la production des dossiers réglementaires liés à l'aménagement du port de plaisance. Le maître d'œuvre sera choisi courant mars pour un rendu des études en décembre 2013. Les dossiers seront ensuite transmis aux services de l'Etat pour instruction. L'enquête publique aura lieu en 2014.

Le SIVU a obtenu pour le moment 70 % HT de subventions sur le coût de ces études, ce qui montre fortement l'intérêt de l'Etat et des différentes collectivités pour notre projet.



	mars 13	avril 13	mai 13	juin 13	juil. 13	août 13	sept. 13	oct. 13	nov. 13	déc. 13	jan. 14 juil. 15
Etat initial - Etudes réglementaires											
Etudes de maîtrise d'œuvre y/c études hydrodynamiques											
Etudes juridiques et économiques											
Investigations géotechniques											
Etat futur Etudes réglementaires											
Délai d'observation CG29											
Instruction des dossiers réglementaires											
Procédures à déterminer suivant le choix du portage juridique du projet											
Etudes urbaines par commune											

Travaux

La voirie 2013

En 2012 la commune a investi 300 000 € dans l'amélioration de la voirie.

Cette année, les efforts porteront sur la rue du Stade où, après le passage en prévisionnel des canalisations d'eaux traitées fin 2012, les travaux se poursuivront courant 2013 avec l'effacement des réseaux EDF et France Télécom et l'aménagement de la rue. Un large trottoir partagé est prévu côté sud pour sécuriser le cheminement des piétons et le passage des vélos.

Par ailleurs, des bâtiments seront rénovés, comme le Malamok qui accueille les jeunes enfants, ou l'Office de Tourisme qui se déplace à l'ancienne maison des associations place de la Poste dans un environnement entièrement repensé.

Dépenses communales

